



MINISTERUL MEDIULUI,
APELOR ȘI PĂDURILOR



ADMINISTRAȚIA NAȚIONALĂ
APELE ROMÂNE
Institutul Național de Hidrologie și Gospodărire a Apelor



PROGNOZA PENTRU LUNA APRILIE

Câmpia Română, Piemontul și Subcarpații Getici

Pentru luna aprilie, tendința nivelurilor piezometrice va fi cvasistaționară în aproximativ 75% din punctele de monitorizare. În forajele situate în Podișul Teslui, în Depresiunea Cărbunești, precum și în câmpiile Băilești, Caracal, Leu-Rotunda, Pitești, Ilfov, Otopeni, Urziceni, adâncimile nivelurilor pot să scadă cu valori cuprinse între 10 și 30 cm, în aproximativ 17% dintre situațiile analizate.

Câmpia de Vest, Dealurile Crișanei și Banatului

Nivelurile piezometrice ale apelor subterane freactice în luna aprilie vor avea o tendință de staționaritate în aproape 54% dintre forajele de observație, în 41% dintre acestea vor descrește și doar în 5%, o tendință de creștere cu 10 până la 20 cm. Scăderile se pot produce în depresiunile Baia Mare, Copalnic și Caraș, în Dealurile Nerei, precum și în câmpiile Ier, Barcău, Valea lui Mihai, câmpiile joase ale Someșului și Crișurilor, Aranca, Nădlac, Timișoara, Banloc, Tormac și Sinersig.

Depresiunea Transilvaniei și depresiunile din Carpații Orientali

Nivelurile piezometrice ale apelor freactice în luna aprilie pot avea tendință de creștere în aproape 34% din numărul forajelor de observație situate în culoarele râurilor Someșul Mare și Someșul Mic, Târnava Mică, în Dealurile Nirajului și în depresiunile Câmpia Turzii, Gheorgheni, Făgăraș și Sibiu. Tendința de staționaritate se va manifesta în aproape 54% dintre punctele de monitorizare, scăderi fiind posibile în 12% dintre foraje.

Podișul Moldovei, Subcarpații Orientali și de Curbură

În luna aprilie, nivelurile piezometrice freactice vor avea o tendință generală de staționaritate în aproape 70% dintre foraje. Creșteri ale nivelului hidrostatic sunt posibile în Colinele Miletin, în podișurile Sacovăț și Vulturești, în depresiunile Rădăuți, Huși și Hârlău, și, pe alocuri, în culoarele râurilor Suceava, Moldova și Prut.

Podișul Dobrogei

În luna aprilie, apele de mică adâncime din Podișul Dobrogei vor avea un regim de cvasistaționaritate.

DIRECTOR,
Ing. Nicolae BĂRBĂIERU
DIRECTOR ADJUNCT,
Ing. Constantin Cristian STOIAN

ȘEF SECȚIE CERCETĂRI APE SUBTERANE,
Ing. Cătălina RADU

C. Radu

DIRECTOR ȘTIINȚIFIC,
Dr. Viorel CHENDEȘ

ELABORAT,
Dr. ing. Doina DRĂGUȘIN
(dragusin@hidro.ro)

Dr. ing. Aurel ROTARU
(aurel.rotaru@hidro.ro)

BULETIN HIDROGEOLOGIC

- pentru apele subterane freactice -

Aprilie 2024

Nr. 623

CARACTERIZAREA LUNII MARTIE

Câmpia Română, Piemontul Getic și Subcarpații Getici

În luna martie, prin comparație cu luna februarie, nivelurile piezometrice ale apelor subterane freactice din Câmpia Română au scăzut în 25% din totalul forajelor aflate în observație, au crescut în 26% dintre acestea, iar în restul arealelor regimul a fost staționar. Scăderile de nivel piezometric s-au înregistrat cu valori de până la aproximativ 30 cm, în Podișul Teslui, Glacisul Valea Călugărească, Depresiunea Cislău, în luncile și culoarele râurilor Bistreț, Jiu, Olt, Buzău, bălțile Ialomița și Brăila și în câmpiile Nedeei, Băilești, Caracal, Leu-Rotunda, Iminog, Câlniștea, Titu, Ilfov, Otopeni, Nana, Urziceni. Creșterile s-au produs în Dealurile Cernei, Depresiunea Cărbunești și în Podișul Teslui, precum și în câmpiile Piteștiului, Ploieștiului, Sărata, Râmnic, Roșiori, Viziru și în luncile râurilor Argeș, Ialomița și Călmățui. În comparație cu *media lunară multianuală*, nivelurile piezometrice s-au situat, în 87% dintre foraje, la valori mai mici cu până la 330 cm (Spanțov, Câmpul Nana).

Câmpia de Vest, Dealurile Crișanei și Banatului

Nivelurile piezometrice ale apelor subterane freactice în luna martie au înregistrat scăderi cu până la 40 cm față de luna anterioară în aproape 56% din numărul punctelor de observație, în forajele situate în depresiunile Baia Mare, Copalnic, Zalău, Caraș și Făget, în câmpiile joase ale Someșului și Crișurilor, Ier, Barcău, Aranca, Arad, Timișoara, Moravița. În aproximativ 17% dintre forajele de monitorizare nivelurile au crescut cu până la 30 cm, iar în 27% dintre acestea, nu au avut fluctuații importante. În comparație cu *media lunară multianuală*, nivelurile piezometrice s-au situat, în 70% dintre foraje, la valori mai mici cu până la 280 cm (Livada de Bihor, Câmpia Miersig).

Depresiunea Transilvaniei și depresiunile din Carpații Orientali

Nivelurile piezometrice ale apelor subterane freactice au crescut în luna martie cu până la 40 cm în 46% din totalul forajelor de monitorizare situate în depresiunile Câmpia Turzii, Făgăraș și Gheorgheni, în Podișul Rotbav, precum și în culoarele râurilor Someș, Deva și Aiud. În aproximativ 24% dintre forajele situate în depresiunile din bazinul hidrografic Olt nivelurile au scăzut. În comparație cu *media lunară multianuală*, nivelurile piezometrice s-au situat, în 78% dintre foraje, la valori mai scăzute cu până la 200 cm (Sânsimion, Depresiunea Ciuc).

Podișul Moldovei, Subcarpații Orientali și de Curbură

În luna martie, nivelurile piezometrice ale apelor subterane freactice au înregistrat creșteri de până la 55 cm în aproape 45% din forajele situate în depresiunile Bistrița și Huși, în colinele Chinejei, Ibăneși, Miletin și Gloduri, precum și în culoarele râurilor Bistrița, Moldova, Suceava, Roman-Adjud și Prut. Scăderi au fost înregistrate în forajele situate în Colinele Bălăbănești, în Dealurile Chicerii și în culoarele râurilor Prut și Siret, în aproximativ 20% dintre foraje. În comparație cu *media lunară multianuală*, nivelurile piezometrice s-au situat, în cazul a 88% dintre foraje, la valori mai scăzute cu până la 230 cm (Rădeni, Colinele Miletinului).

Podișul Dobrogei

În luna martie, nivelurile piezometrice înregistrate evidențiază ușoare creșteri în podișurile Gârliciu și Cobadin, scăderi în Dobrogea de Sud, iar în Dobrogea Centrală, un regim cvasistaționar. În comparație cu *media lunară multianuală*, nivelurile piezometrice s-au situat, în cazul a 78% dintre foraje, la valori mai scăzute cu până la 480 cm (Cuza Vodă, Podișul Cernavodă).



PROGNOZA NIVELURILOR PIEZOMETRICE PENTRU LUNA APRILIE 2024 IN RAPORT CU MEDIA LUNII MARTIE SI CU MINIMELE ISTORICE



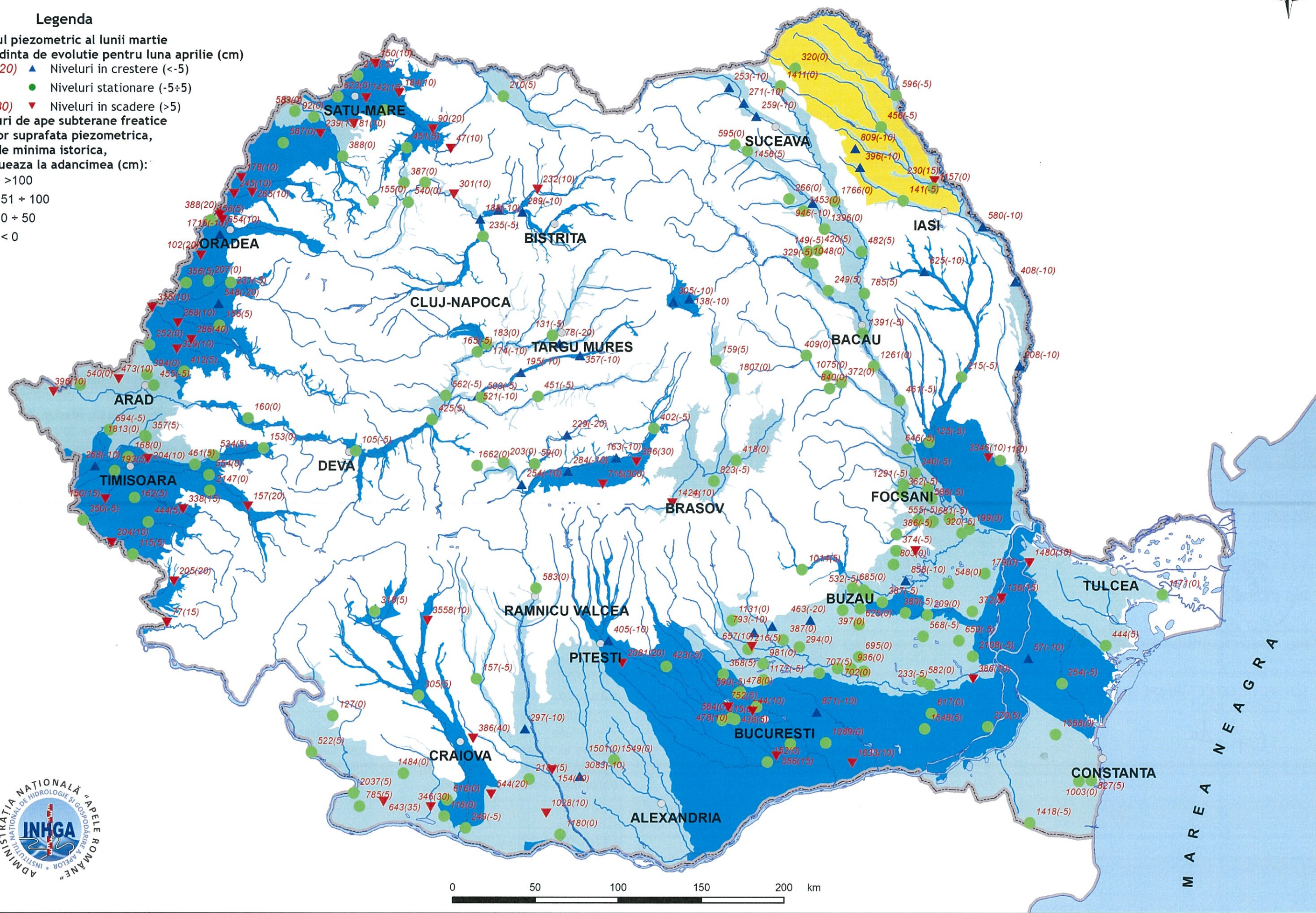
Legenda

Nivelul piezometric al lunii martie
si tendinta de evolutie pentru luna aprilie (cm)

- 265 (-20) ▲ Niveluri in crestere (<-5)
- 95 (4) ● Niveluri stationare (-5÷5)
- 108 (30) ▼ Niveluri in scadere (>5)

Corpuri de ape subterane freatice
a caror suprafata piezometrica,
fata de minima istorica,
se situeaza la adancimea (cm):

- >100
- 51 + 100
- 0 + 50
- < 0



0 50 100 150 200 km

MAREA NEAGRA