

PROGNOZA NIVELURILOR PIEZOMETRICE PENTRU LUNA IUNIE IN RAPORT CU MEDIA LUNII APRILIE SI CU MINIMELE ISTORICE



Legenda

Nivelul piezometric al lunii mai si tendinta de evolutie pentru luna iunie (cm)

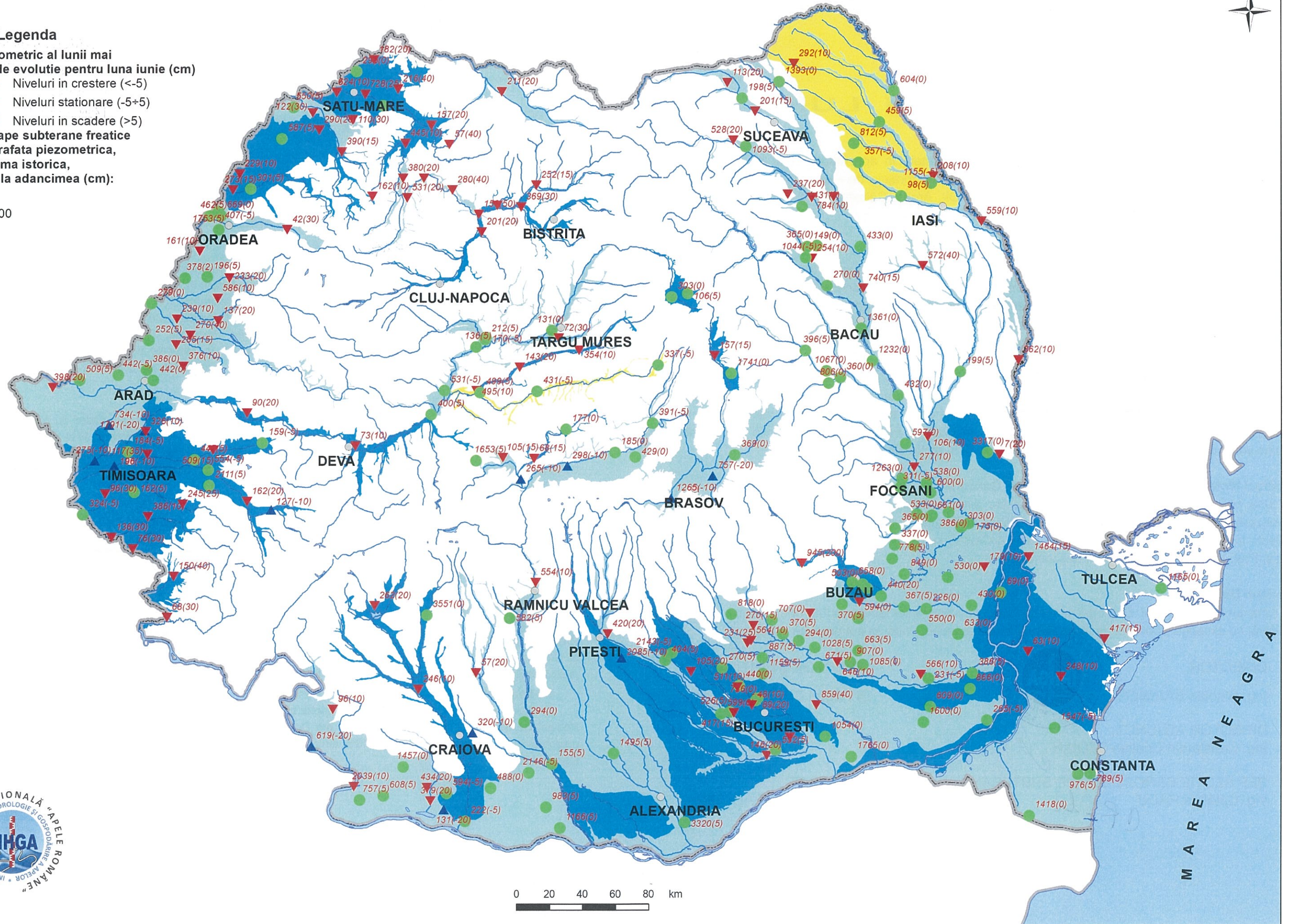
265 (-20) ▲ Niveluri in crestere (<-5)

95 (4) ● Niveluri stationare (-5÷5)

108 (30) ▼ Niveluri in scadere (>5)

Corpur de ape subterane freatice a caror suprafata piezometrica, fata de minima istorica, se situeaza la adancimea (cm):

- >100
- 51 ÷ 100
- 0 ÷ 50
- < 0





PROGNOZA PENTRU LUNA IUNIE

Câmpia Română, Piemontul și Subcarpații Getici

Pentru luna iunie, prognoza nivelurilor este de staționaritate în aproximativ 69% din punctele analizate. Tendința de scădere se poate manifesta în aproape 27% din forajele de monitorizare situate în depresiunile subcarpatice, în luncile și culoarele râurilor Bistreț, Jiu, Olt, Argeș, Călmățui și în câmpiile Băilești, Călniștea, Gherghița, Ploiești, Otopeni, Movilița, Urziceni, Amara, Siret.

Câmpia de Vest, Dealurile Crișanei și Banatului

Nivelurile piezometrice ale apelor subterane freatice în luna iunie pot avea o tendință de scădere în aproape 55% dintre forajele de observație situate în depresiunile din dealurile Crișanei și Banatului, în câmpiile joase ale Someșului și Crișurilor și în câmpiile Ier, Valea lui Mihai, Cermei, Arad, Aranca, Nădlac, Timișoara, Gătaia, Moravița, Vinga. Creșteri se pot produce pe alocuri în aproximativ 8% dintre forajele de observație situate în câmpiile Banloc, Timișoara și Vinga. Restul forajelor vor avea regim de cvasistaționaritate.

Depresiunea Transilvaniei și depresiunile din Carpații Orientali

Nivelurile piezometrice ale apelor freatice în luna iunie se vor caracteriza printr-o tendință de staționaritate în aproape 46% din numărul forajelor de observație. În forajele amplasate în culoarele râurilor Iza, Someșul Mare, Someșul Mic, Târnava Mică, în Dealurile Nirajului și în Culmea Făget și în depresiunile Jibou, Ciceu, Sibiu, nivelurile vor avea tendința descrescătoare, în aproape 44% dintre situațiile analizate.

Podișul Moldovei, Subcarpații Orientali și de Curbură

În luna iunie, nivelurile piezometrice freatice vor avea o tendință de staționaritate în 63% din forajele de monitorizare. În aproape 37% dintre forajele situate în Dealul Pleșu, Colinele Chinejei, podișurile Sacovăț și Vulturești, în depresiunile Rădăuți, Dorohoi, Bistrița-Cracău și, pe alocuri, în culoarele râurilor Moldova, Roman-Adjud și Prut, tendința nivelurilor va fi descrescătoare.

Podișul Dobrogei

În luna iunie, în Podișul Dobrogei tendința adâncirii nivelurilor apelor subterane freatice va fi în general staționară, cu excepția Dobrogei de Nord și Podișului Casimcea, unde se pot produce scăderi.

DIRECTOR,

Ing. Nicolae BĂRBIERU

/ DIRECTOR ADJUNCT,

Ing. Constantin Cristian STOIAN

ȘEF SECȚIE CERCETĂRI APE SUBTERANE,

Ing. Cătălina RADU

DIRECTOR ȘTIINȚIFIC,

Dr. Viorel CHENDEȘ

ELABORAT,

Dr. ing. Doina DRĂGUȘIN

dragusin@hidro.ro

Dr. ing. Aurel ROTARU

aurel.rotaru@hidro.ro

BULETIN HIDROGEOLOGIC

- pentru apele subterane freatice -

Iunie 2023

Nr. 613

CARACTERIZAREA LUNII MAI

Câmpia Română, Piemontul Getic și Subcarpații Getici

În luna mai, prin comparație cu luna aprilie, nivelurile piezometrice ale apelor subterane freatice din Câmpia Română au scăzut în 39% din totalul forajelor aflate în observație, au crescut în 24% dintre acestea, iar în restul zonelor tendința a fost staționară. Scăderile de nivel piezometric cu până la aproximativ 100 cm s-au înregistrat în zonele piemontană și subcarpatică, în luncile râurilor Bistreț, Jiu, Olt, Argeș, Buzău, Ialomița, Călmățui, precum și în câmpiile Leu-Rotunda, Caracal, Burnas, Pitești, Otopeni, Titu, Ploiești, Moviliței, Nana, Gherghița, Viziru, Râmnic. Creșteri cu până la aproximativ 80 cm s-au produs în Piemontul Getic și zona subcarpatică, în câmpiile Băilești, Ilfov, Snagov, Podișul Hagieni. În comparație cu *media lunară multianuală*, nivelurile piezometrice s-au situat, în 79% dintre foraje, la valori mai mici cu până la 610 cm (Spanțov, Câmpul Nana).

Câmpia de Vest, Dealurile Crișanei și Banatului

Nivelurile piezometrice ale apelor subterane freatice în luna mai au înregistrat scăderi cu până la 50 cm față de luna anterioară în aproape 69% din numărul punctelor de observație, iar în aproximativ 17% dintre acestea, nivelurile au crescut. Creșterile s-au produs pe alocuri în Câmpia Joasă a Crișurilor și în câmpiile Timișoara, Vinga și Gătaia. În comparație cu *media lunară multianuală*, nivelurile piezometrice s-au situat, în 63% dintre foraje, la valori mai mici cu până la 340 cm (Livada de Bihor, Câmpia Miersig).

Depresiunea Transilvaniei și depresiunile din Carpații Orientali

Nivelurile piezometrice ale apelor subterane freatice au scăzut în luna mai cu până la 50 cm în 37% din totalul punctelor de monitorizare situate în culoarele râurilor Iza, Someș, Someșul Mare și Someșul Mic și în depresiunile Jibou, Ciceu, Ciuc, Săliște, Sibiu. În comparație cu *media lunară multianuală*, nivelurile piezometrice s-au situat, în 71% dintre foraje, la valori mai scăzute cu până la 140 cm (Sânsimion, Depresiunea Ciuc).

Podișul Moldovei, Subcarpații Orientali și de Curbură

În luna mai, nivelurile piezometrice ale apelor subterane freatice au înregistrat creșteri de până la 70 cm în aproape 61% din situațiile analizate, au scăzut în 18% și au avut un regim de staționaritate în aproape 21% dintre acestea. Creșterile s-au înregistrat în culoarele râurilor Moldova, Suceava, Siret, Roman-Adjud și Prut, în Colinele Ibăneșei, Miletin și Gloduri și în depresiunile Rădăuți, Hârlău și Bistrița-Cracău. În comparație cu *media lunară multianuală*, nivelurile piezometrice s-au situat, în cazul a 74% dintre foraje, la valori mai scăzute cu până la 270 cm (Rădeni, Colinele Miletinului).

Podișul Dobrogei

În luna mai, nivelurile piezometrice ale apelor subterane freatice au înregistrat creșteri în zona Dobrogei de Nord și în Podișul Cernavodă și scăderi în podișurile din Dobrogea de Sud. În comparație cu *media lunară multianuală*, nivelurile piezometrice s-au situat, în cazul a 78% dintre foraje, la valori mai scăzute cu până la 470 cm (Cuza Vodă, Podișul Cernavodă).