



INSTITUTUL NAȚIONAL DE HIDROLOGIE ȘI GOSPODARIRE A APELOR
REGISTRATURA
NR. Intraire 1554
Ziua..... 10 Luna..... 03 Anul..... 2023

PROGNOZA PENTRU LUNA MARTIE

Câmpia Română, Piemontul și Subcarpații Getici

Pentru luna martie, prognoza nivelurilor este de staționaritate în aproximativ 57% din punctele analizate. Tendința de creștere este posibilă, pe alocuri, în aproape 20% din forajele de monitorizare situate în luncile râurilor Jiu, Buzău, Călmățui, în câmpiile Punghina, Jiana, Călniștea, Ploiești, Ianca, Viziru, Râmnic și Siret. Scăderi de nivel sunt previzibile în aproape 23% dintre forajele de monitorizare situate în lunca râului Olt, în Dealurile Cernei, Podișul Teslui și Depresiunea Cislău, în câmpiile Băilești, Caracal, Burdea, Burnas, Călniștea, Ilfov, Otopeni, Colentina, Movilița, Ștefan Vodă.

Câmpia de Vest, Dealurile Crișanei și Banatului

Nivelurile piezometrice ale apelor subterane freatice în luna martie pot avea o tendință de creștere în aproape 48% dintre forajele de observație situate în câmpiile joase ale Someșului și Crișurilor, Ier, Miersig, Cernei, Banloc, Moravița, Timișoara, Vinga, Gătaia și în depresiunile Baia Mare, Vad-Oradea și Timiș. În celelalte foraje nivelurile vor avea un regim preponderent de staționaritate.

Depresiunea Transilvaniei și depresiunile din Carpații Orientali

Nivelurile piezometrice ale apelor freatice în luna martie se vor caracteriza printr-o tendință de creștere în aproape 54% din numărul forajelor de observație situate în culoarele râurilor Someș, Someșul Mare, Someșul Mic, Târnava Mică, Târnava Mică, Deva, în Dealurile Nirajului și în depresiunile Bârsa, Ciceu, Sibiu, Câmpia Turzii și Gheorgheni. În celelalte foraje de observație tendința este cvasistaționară.

Podișul Moldovei, Subcarpații Orientali și de Curbură

În luna martie, nivelurile piezometrice freatice vor manifesta o tendință de generală de staționaritate (74% din forajele de monitorizare). Creșteri sunt posibile în aproape 26% dintre forajele de observație situate în culoarele râurilor Bistrița, Moldova, Roman-Adjud și Prut, în depresiunile Rădăuți și Bistrița, în Dealul Pleșu și în podișurile Sacovăț și Vulturești.

Podișul Dobrogei

În luna martie, în Glacisul Măcin și în Podișul Mangaliei sunt posibile scăderi de nivel piezometric, iar în Colinele Murighiol și în Podișul Cernavodă, tendința poate fi crescătoare.

DIRECTOR,

Ing. Nicolae BĂRBIERU

ȘEF SECȚIE EVALUARE RESURSE
DE APE SUBTERANE,

Ing. Cătălina RADU

C. Radu

DIRECTOR ȘTIINȚIFIC,

Dr. Viorel CHENDEȘ

ELABORAT,
Dr. ing. Doina DRAGUȘIN
(dragusin@hidro.ro)

Dr. ing. Aurel ROTARU
(aurel.rotaru@hidro.ro)

BULETIN HIDROGEOLOGIC

- pentru apele subterane freatice -

Martie 2023

Nr. 610

CARACTERIZAREA LUNII FEBRUARIE

Câmpia Română, Piemontul Getic și Subcarpații Getici

În luna februarie, prin comparație cu luna ianuarie, nivelurile piezometrice ale apelor subterane freatice din Câmpia Română au crescut în 62% din totalul forajelor aflate în observație, au scăzut în 15% dintre acestea, iar în restul zonelor tendința a fost staționară. Creșteri de nivel piezometric cu până la aproximativ 100 cm s-au înregistrat în zonele piemontană și subcarpatică, în luncile râurilor Bistreț, Jiu, Olt, Argeș, Ialomița și Buzău, în bălțile Borcea și Brăila, în partea de sud a câmpiilor Olteniei și Teleorman și în câmpiile Roșiori, Ilfov, Snagov, Gherghița, Râmnic, Siret. Scăderi cu până la aproximativ 75 cm s-au produs în Piemontul Bălăciței, în câmpiile Nedeei, Băilești, Caracal, Titu, Otopeni, Colentina, Râmnic, Ștefan Vodă. În comparație cu *media lunară multianuală*, nivelurile piezometrice s-au situat, în 73% dintre foraje, la valori mai mici cu până la 470 cm (Spanțov, Câmpul Nana).

Câmpia de Vest, Dealurile Crișanei și Banatului

Nivelurile piezometrice ale apelor subterane freatice în luna februarie au înregistrat creșteri cu până la 120 cm față de luna anterioară în aproape 85% din numărul punctelor de observație, iar în aproximativ 6% dintre acestea, nivelurile au scăzut. Scăderile s-au produs pe alocuri în depresiunile Copalnic, Făget, Caransebeș și în câmpia Sinersig. În comparație cu *media lunară multianuală*, nivelurile piezometrice s-au situat, în 60% dintre foraje, la valori mai mici cu până la 260 cm (Livada de Bihor, Câmpia Miersig).

Depresiunea Transilvaniei și depresiunile din Carpații Orientali

Nivelurile piezometrice ale apelor subterane freatice au crescut în luna februarie cu până la 80 cm în 73% din totalul punctelor de monitorizare situate în culoarele râurilor Iza, Someșul Mic și Someșul Mare, Târnava Mică și Târnava Mare, Mureș, Deva, Aiud, în Culmea Făget, în Dealurile Nirajului și în depresiunile Câmpia Turzii, Gheorgheni, Tușnad, Făgăraș, Săliște, Sibiu. Scăderi de nivel s-au înregistrat pe alocuri în aproape 12% dintre foraje, în depresiunile din bazinul mediu al râului Olt. În comparație cu *media lunară multianuală*, nivelurile piezometrice s-au situat, în 63% dintre foraje, la valori mai scăzute cu până la 120 cm (Rețeg, Culoarele Someșului Mic și Someșului Mare).

Podișul Moldovei, Subcarpații Orientali și de Curbură

În luna februarie, nivelurile piezometrice ale apelor subterane freatice au avut un regim de staționaritate în aproape 54% dintre foraje și au înregistrat scăderi în 21% din forajele monitorizate în culoarele râurilor Moldova, Bistrița și Prut, în Colinele Bălăbănești și în depresiunile Rădăuți și Bistrița-Cracău. În aproximativ 26% din forajele situate în Colinele Chinejei, în Dealul Pleșu, precum și în Depresiunea Cașin nivelurile au crescut cu până la 10 cm. În comparație cu *media lunară multianuală*, nivelurile piezometrice s-au situat, în cazul a 87% dintre foraje, la valori mai scăzute cu până la 390 cm (Berchișești, Culoarul Moldovei).

Podișul Dobrogei

În luna februarie, nivelurile piezometrice ale apelor subterane freatice au înregistrat scăderi în zona Măcin și podișurile Cernavodă și Mangalia și creșteri în Colinele Murighiol și Podișul Casimcei. În comparație cu *media lunară multianuală*, nivelurile piezometrice s-au situat, în cazul a 78% dintre foraje, la valori mai scăzute cu până la 480 cm (Cuza Vodă, Podișul Cernavodă).

PROGNOZA NIVELURILOR PIEZOMETRICE PENTRU LUNA MARTIE IN RAPORT CU MEDIA LUNII FEBRUARIE SI CU MINIMELE ISTORICE



Legenda

Nivelul piezometric al lunii februarie si tendinta de evolutie pentru luna martie (cm)

265 (-20) ▲ Niveluri in crestere (<-5)

95 (4) ● Niveluri stationare (-5+5)

108 (30) ▼ Niveluri in scadere (>5)

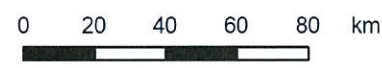
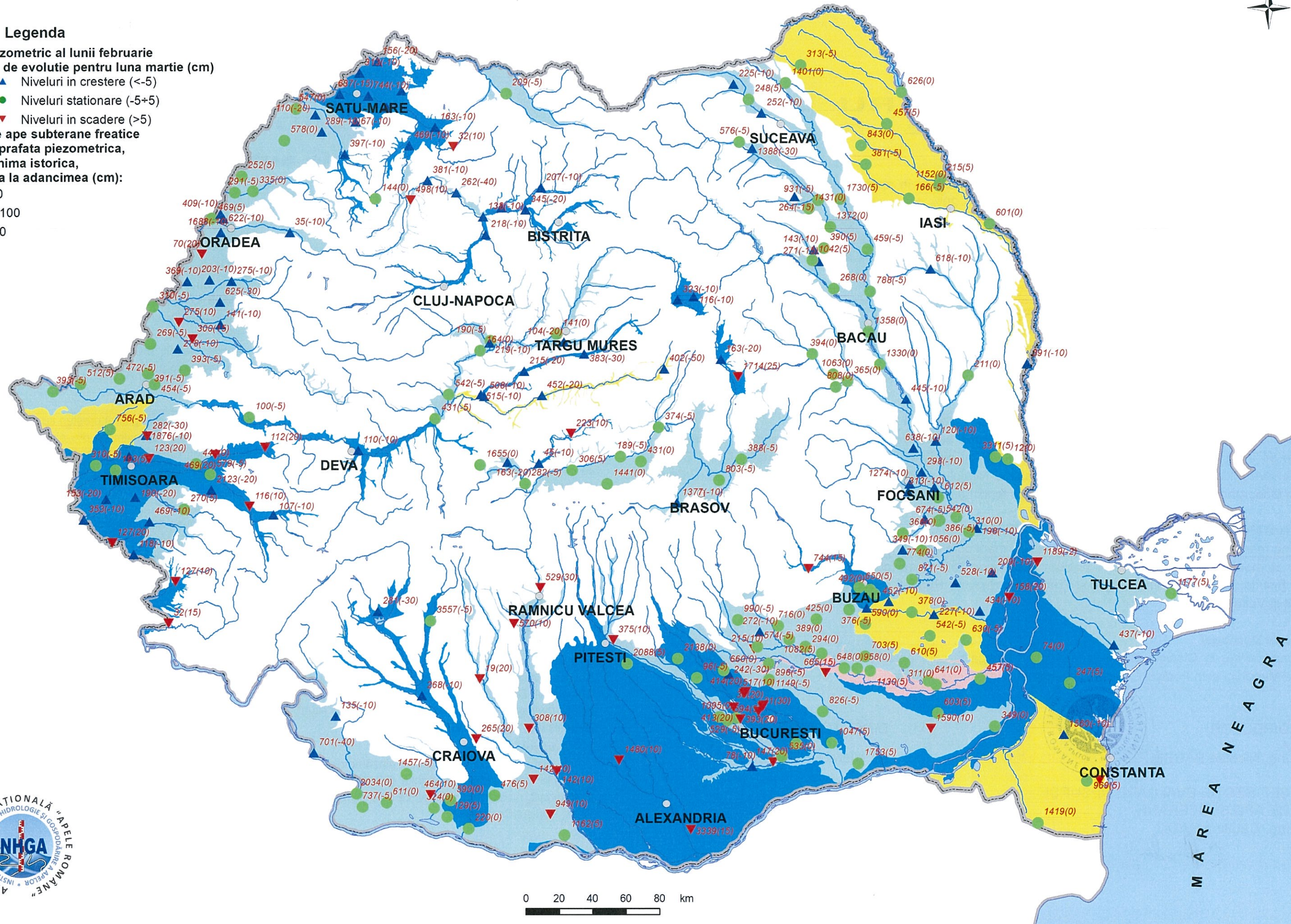
Corpuri de ape subterane freatice a caror suprafata piezometrica, fata de minima istorica, se situeaza la adancimea (cm):

>100

51 ÷ 100

0 ÷ 50

< 0



M A R E A N E A G R A